



GOBIERNO
DE ESPAÑA

MINISTERIO
DE EMPLEO
Y SEGURIDAD SOCIAL

SECRETARÍA DE ESTADO
DE LA SEGURIDAD SOCIAL

DIRECCIÓN GENERAL
DE ORDENACIÓN
DE LA SEGURIDAD SOCIAL



INSTITUTO NACIONAL
DE SEGURIDAD E HIGIENE
EN EL TRABAJO



Laneko Arriskuen Prebentziorako Oinarrizko Eskuliburua
SEGURTASUNA ETA INGURUGIROA



Diseinu eta burutze lanak:
HT Publicidad, Grupo Tafalla
www.htgrupotafalla.com

Aurkezpena

Laneko segurtasun eta osasun kontuetan zer esana duten instituzioek, Laneko Segurtasun eta Higieneko Institutu Nazionala barnean delarik, espainiar gizartean prebentziozko kulturaren sustapena eta kontsolidazioa onartu dute helburu nagusietako bat bezala.

Hezkuntza munduan laneko segurtasun eta osasunaren integrazioa lehenatasunezko helburu bat da benetako prebentziozko kultura bat oinarritzeko. Beharrezkoa da oso, prebentzioa lan munduan ez dela hasten jakitea, baizik, lehenagoko aroetan, hain zuzen, hezkuntza sisteman.

Arriskuen prebentzio formakuntzaren integrazioa giltzarri nagusia da hezkuntza sistemaren aro ezberdinetan, batez ere araututako lanbide mailan eta, horregatik, babes zein laguntza berezi bat eskatzen du, lortu nahi den helburua lanaren kalitatea bermatu zein berau segurtasun neurri guztiekin egiteko gai diren profesionalen heziketa bada.

Guzti honengatik, 2015-2020 Laneko Segurtasun eta Osasunaren Espainiar Estrategiaren barne dagoen 2015-2016 Akzio Plana-ren jarduera-ildo garrantzitsu batek hezkuntza sistemaren aro ezberdinetan laneko arriskuen prebentzio formakuntzaren integrazioa sendotzea du helburutzat.

Jarduera-ildo honen eskutik dibulgaziozko 26 eskuliburu egin dira, lanbide familia bakoitzeko bat. Eskuliburu hauek lanbide heziketan ikasleekin laneko arriskuen prebentzio kontuetan kontzientziario zein sentsibilizazio lanak egiten dituzten irakasleei lagungarri izateko eginak daude, beraien ikasleak gure gizarteko etorkizuneko langile zein enpresariak baitira.

Kolektibo honentzat prestatuak daudenez, eskuliburuak erabilgarritasuna eta erakargarritasuna bereziki landuak izan dira. Eskuliburuak lanbide familia bakoitzean bereizgarri diren arriskuak eta hauek ekiditeko beharrezkoak diren prebentzio neurri garrantzitsuenak jasotzen dituzte.

Ikasleek, etorkizuneko langileek, prebentzioa beraien egunerokotasunean ohikotasunez erabiltzea da eskuliburu hauen helburua.

Kontestu honetan hurrengo azpimarratu nahi genuke: enpresetan laneko arrisku prebentzioaren ezarpen aproposa sentsibilizatu eta bermatzeko garrantzitsua da formakuntzaren kalitatearen hobekuntzan aurrerapausoak ematea, inguruko errealitatearekiko eguneratuak zein egokituak dauden programak eta edukiak sustatuz.

María Dolores Limón Tamés

INSHT-ko zuzendaria

Segurtasuna eta ingurugiroa

Segurtasun eta Ingurugiroaren sektorea oso zabala da, uraren tratamendu eta arazketa, hondakinen kudeaketa, organismo kaltegarrien kontrola, zaintza eta segurtasuna edo suteen itzaltzea bezalako jarduera ezberdinak biltzen ditu.

Sektore hain zabala izanik, kontuan izan beharreko jarduera bakoitzeko arrisku espezifikoengan sakontzea oso zaila da, horregatik berau osatzen duten jarduera ezberdinek amankomunean dituzten arriskuak hartu dira kontuan, zeintzuen neurri prebentiboek jarduera hauetako bakoitzean sor daitezkeen arrisku konkrituak ekiditen lagunduko duten.

Lan sektore honetan dauden langileak hurrengo jarduerak dituzten enpresetan aritzen dira:

- Gune ireki, instalazio eta industria ekipamenduen garbiketa
- Uraren tratamendu eta arazketa
- Hondakinen kudeaketa
- Organismo kaltegarrien kontrola
- Zaintza eta Segurtasuna
- Suteen itzaltzea
- Babes Zibila eta Larrialdiak
- Defentsa Nazionala
- Laneko Arriskuen Prebentzioa
- Ingurugiroa
- Kalitatearen kontrola



Eraginpean dauden langileak honakoak dira, besteak beste:

- Errepide eta antzekoen garbiketa langileak
- Ur araztegiako operadoreak
- Hondakinen kudeaketan teknikariak
- Zakar biltzaileak
- Plagjiziden lainoztatzailak
- Segurtasun zaintzailea
- Suhiltzaileak
- Babes Zibil eta Larrialdietako pertsona
- Espainiar Indar Armatuetoako soldadu/marinel profesionalak
- Laneko Arriskuen Prebentzioaren kudeaketaz arduratzen den pertsona
- Ingurune hezitzaile/teknikaria

Eskuliburu honek sektorean aurki daitezkeen arrisku eta prebentzio neurri orokor zein espezifiko garrantzitsuenak batzen ditu.

Bere helburua era seguruan lan egin dezazun neurri aproposak hartzen laguntzea da.



Laneko arriskuak segurtasun eta ingurugiroan

SEGURTASUN ARRISKUAK

- Pertsonen erorketa arriskuak
 - Maila bereko erorketa
 - Maila ezberdineko erorketa
- Kolpe eta talka arriskuak
- Harrapatze arriskuak
- Partikulen proiektzio arriskua
- Ebakitze arriskuak
- Arrisku elektrikoa
- Sute arriskua
- Eztanda arriskua

HIGIENE ARRISKUAK

- Agente kimikoen kontaktua
- Zaratarekiko esposizioa
- Ingurune-baldintzekiko esposizioa
- Agente biologikoekiko esposizioa

ERGONOMIA ARRISKUAK

- Zamen esku-maneia
- Indar eta mugimendu errepikakorrak

ARRISKU PSIKOSOZIALAK



**Arrisku eta
Prebentzio Neurriak**

Segurtasun arriskuak

Lurraren egoera txarraren ondoriozko estropezu batek edo jasogabeko produktuen ondoriozko irristada batek mingarriak eta iraunkorrak izan daitezkeen lesioak sor ditzake.

MAILA BEREKO ERORKETA

- Estropezuak ekiditeko, igarobideak garbi eta argizatuta manten itzazu.
- Lokalen barruan, kendu ezin diren objektu, zulo, eta abarren maila bereko erorketa arriskua seinalaztatu ezazu.
- Estropezuak ekiditeko, lantokia zabor, paper, hauts, isuri eta hondakinez garbi manten ezazu.
- Likidoen isuri edo itokinak berehala garbitu, batez ere igarobideetan.
- Beharrezkoak ez diren objektuak, hala nola, erabiltzen ari ez zaren ontziak eta erramintak, baztertuak izan behar dira.
- Kontu izan materiala alde batetik bestera garraiatzean ikusmena ez zailtzen.
- Zoru ez-labaingarria duen oinetako egokiak erabili itzazu eta lokarriak ondo lotuta eramateaz oroitu zaitez.
- Ez lasterka egin, oinez ibili.



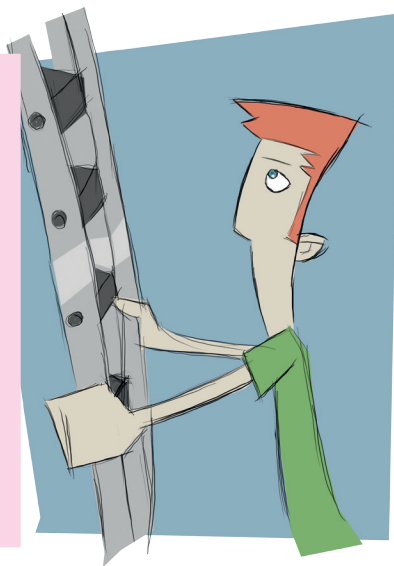
Aurrez ikusitako neurriez gain, kontuan izan itzazu esku-eskilaren erabilpenaren arriskuak. Arrisku klase hau ekiditeko:

MAILA EZBERDINEKO ERORKETA

- Esku-eskilarak erabiltzean, euskarri ez-labaingarriak dituela ziurta zaitez eta kokapen angelu (gehienez 30°) eta erabilpen erari arreta jarri.
- Igarobideetan ez ezazu igarobideetan, oinezko zein ibilgailuekin elkar jotzeak ekiditeko, eta edonola, balizatu ezazu edo egoeraren nondik-norakoaz berri emango duen norbait kokatu.
- Esku-eskiletara kontu handiz igo beharra dago, berauen aurrean kokatuz eta bi eskuz helduz.
- Bertigo edo antzekor arazorik izan ezker, ez erabili eskilara.
- Argiztapena ona dela baieztatu.
- Altuerako lanak ez egin inoiz zuk bakarrik.

ALTUERAKO LANAK

- Altuerako lanean ari bazara (adb.: pertsonen erreskatatzea edo araztegien mantentze-lanak edo ur-araztegiak edo araztegietao dekantagailuetan erorketa edo ur-araztegietao egonkortzaileak) beharrezkoak diren babesak jar itzazu (segurtasun arnesa), erabili beharrezko ekipoak eta lan eremua segurua dela aztertu.



Segurtasun arriskuak

KOLPE ETA TALKA ARRISKUAK

Ikusgaitasun ezaren ondorioz gerta daitezke.

- Lantokia garbi eta txukun mantendu ezazu, eta igarobideak garbi eta argizatuta.
- Arreta berezia jarri leku gutxiko eremuetan oinez ibiltzean.
- Bizkortasunez ibiltzea galarazi eta ikusgaitasuna kenduko dizuten zama astunak ez eraman eskuetan.
- Argiztapena egokia dela baieztatu eta beharrezkoa bada, arduradunari jakinarazi iezaiozu argi puntu berriak jarri ditzan.
- Araztegi edo ur-araztegietan lanean ari zarenean, kontuz ibili irabiagailu edo aurki ditzakezun beste edozein gailu irtenekin.

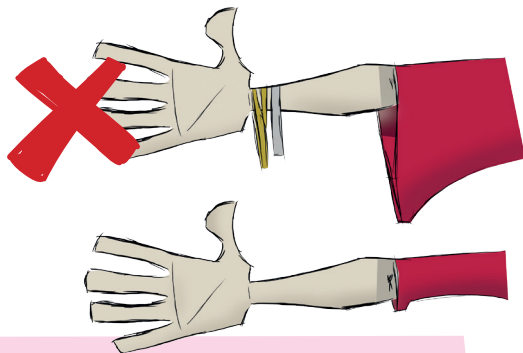


- Baso-lana bezalako aterperik gabeko lanak egitean, kontuz ibili adar, zuhaitz, harri edo enborrak bezalako lokabetutako objektuekin eta lan hau egiteko erabiltzen dituzun erramintekin kolperik ez izateko, baita inguruan aurki ditzakezun animaliekin talkarik ez izaten ere.

HARRAPATZE ARRISKUAK

Lan eremuko elementu mugiezinen artean sortuak.

- Berezkoak dituen arrisku, manei u eta garbiketen inguruko informazio jaso ostean soilik erabili makineria.
- Fabrikatzaileak adierazitako segurtasun arauak jarrai itzazu.
- Ez kendu frogagiri edo segurtasun gailuak makinetatik.
- Lan bakoitzean beharrezkoak diren eta CE markaketa duten banakako babes-ekipoak (BBE) erabil itzazu, baita hauek lanerako egoera egokian mantendu.
- Lan-arropa estua jantzi, eta ez erabili makinetan harrapatuta gera daitezkeen eskumuturreko, kate edo bestelako objekturik.
- Mantentze lanak baimendutako pertsonalak soilik egin ditzake, makinak itzalita daudenean.



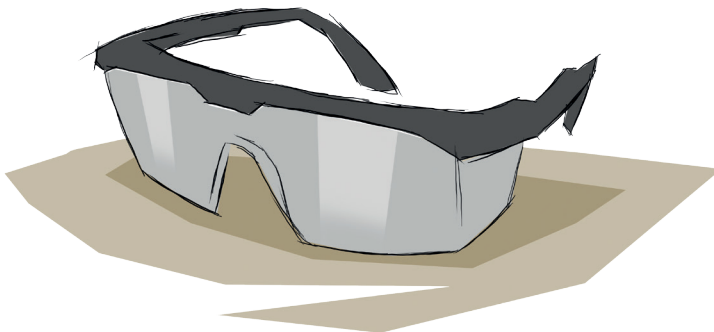
- Erreskatatze lanak egitean, lurraren eta estrukturen irmotasuna bermatu ezazu eremuan sartu aurretik. Harrapatuta gera zintezke.

Segurtasun arriskuak

PARTIKULEN PROIEKZIO ARRISKUA

Makineria eta lan ekipoak erabiltzean, begiko lesioak sor ditzaketen material partikula txiki edo pieza zatiak jaregin daitezke.

- Lan ekipoen talde babes ekipoak (estalki eta pantailak) egoera onean daudela baieztatu.
- Erabili aurretik esku-mozketa ekipoen eta zure artean babes pantailak daudela ziurtatu.
- Lanean beharrezkoak direnean, CE markaketa duten banakako babes-ekipoak (BBE) erabil itzazu (adibidez segurtasun betaurrekoak edo aurpegi-babesa).

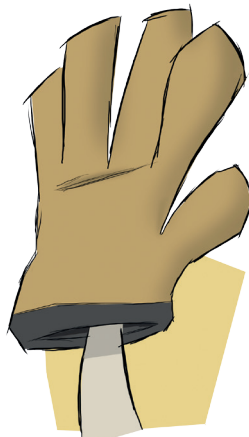


EBAKITZE ARRISKUA

Sektoreko elementu ebakitzailak eta makineria espezifikoa arreta handienaz eta betiere babes ekipo egokiekin erabili behar dira.

- Fabrikatzaileak adierazitako segurtasun arauak jarrai itzazu.
- Berezkoak dituen arrisku, manei u eta garbiketen inguruko informazio jaso ostean soilik erabili makineria.
- Erabili aurretik, ziurtatu makin en eta erraminten zati ebakitzail en babesak egoera onean daudela.
- Lan bakoitzean beharrezkoak diren eta CE markaketa duten banakako babes-ekipoak (BBE) erabil itzazu, baita hauek lanerako egoera egokian mantendu.
- Erraminta zorrotzak zorro edo euskarri egokietan gorde behar dira.
- Gogora ezazu jardunean dagoen makina batean ez duzula eskurik ez gorputz zatirik sartu behar.

- Pertsonen erreskatatzeetarako erradialak edo suebakiak egiteko motozerrak sektoreko lanak egiteko beharrezkoak diren makineria dira eta arreta eta kontu handiz maneiatu behar dira.

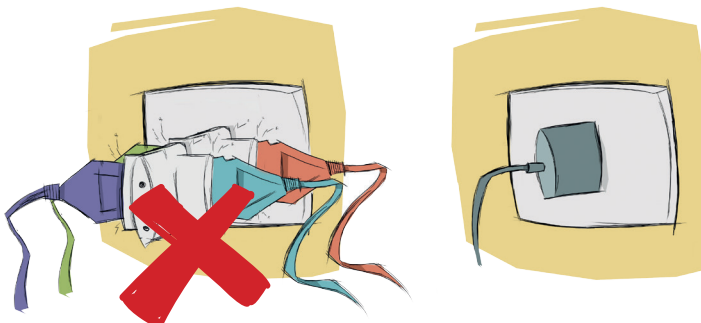


Segurtasun arriskuak

ARRISKU ELEKTRIKOA

Ustekabean tentsioan jarritako ekipoen atalen zeharkako kontaktu elektrikoak sortua, kuadro elektrikoaren matxura edo hutsegiteen ondorioz.

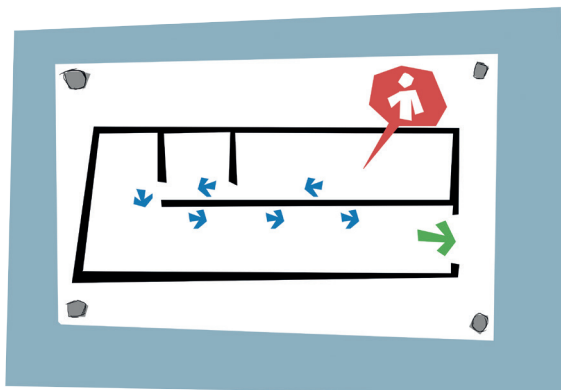
- Egunero begiratu ezazu kable, entxufe eta gailu elektrikoen egoera.
- Lur jartze sistemak etengailu diferentzial eta magneto termikoekin konbinatuta daudela ziurtatu.
- Korronte entxufeetan lapurren erabilpena ekidin ezazu.
- Ez isuri likidorik korronte hargune, gailu edo kuadro elektrikoen ondoan.
- Matxura izan ezker, tentsioa deskonektatu, entxufea atera eta kalteak jakinarazi konpondu ditzaten.
- Ur presentzia duten eremuetan isolamendu bikoitza duten ekipoa erabili.
- Ez ipini oztoporik etengailu nagusiaren aurrean, eskuragarri egon dadin.
- Kuadro elektrikoa itxita dagoela eta arrisku elektrikoa ondo seinaleztatua dagoela ziurta ezazu.



SUTE ARRISKUA

Oso garrantzitsua da sute baten aurrean nola jokatu jakiteko prebentziozko neurriak ezagutzea, hala nola, su-itzalgailuen erabilera eta ebakuazio metodoak.

- Su klase bakoitzera egokitzen diren su-itzalgailuen erabilera ezagutu ezazu.
- Kokapen planoak eta ebakuazio metodoak dituzten ikusgai dauden kartelak ezagutu itzazu.
- Larrialdietako irteerak ez oztopatu.
- Egun bakarreko lanerako beharrezko dituzun material sukoi eta erregaiak izan, gainontzekoa biltegi edo isolatuta eta aireztatuta dagoen aparteko lokal batean jaso ezazu.
- Beharrezkoak ez diren kaxa, ontzi edo paperak baztertu itzazu.
- Instalazio elektrikoaren aldian behingo azterketak egin direla ziurtatu, baita, egokiro isolatu eta babestuak daudela.
- Lantokian erretzea debekatua dago.



EREMU KONFINATUAK

Araztegietan eremu konfinatuak izaten dira, hots, gas toxikoak biltzen diren eta aireztapen gutxi duten lan eremu txikiak, ondorioz atmosfera lehegarria sortuz (materia organikoaren deskonposizioa, metano gasa jariatzen). Eremu konfinatu batean lan egin behar duzunean, jarraitu honako gomendioak:

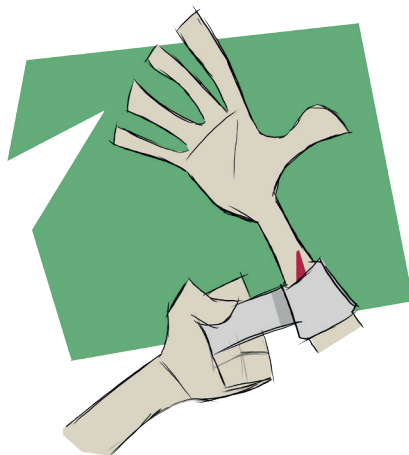
- Gas neurgailuak era egokiak jarduten dutela egiaztatu ezazu, eta beharrezkoak diren neurketa egin sartu aurretik.
- Kanpoaldean uneoro egoera aztertzen egongo den lankide batekin egin lan.
- Sarbidearen egoera egokia egiaztatu.
- Lan eremua aireztatu, era natural edo behartuan.
- Eremua ondo seinaleztatua dagoela egiaztatu.
- Txinparta atera eta eztanda eragin ezin dezaketen lan ekipoak erabili.

Higiene arriskuak

AGENTE KIMIKOEN KONTAKTUA

Kloroa bezalako agente kimikoak erabiltzen diren ur-araztegi-tako lanak sektoreko jarduera espezifikoak dira eta horregatik, arreta jarri behar zaie erabilitako gai bakoitzean adierazitako neurriei.

- Ez erabili agente kimikorik ez baduzu berau erabiltzeko beharrezko informazio edota formakuntzarik jaso.
- Ziurta zaitetz produktu guztiak berezko arriskuen eta bere maneian hartu beharreko neurrien oinarritzko informazioarekin etiketatuak daudela.
- Irakurri eta errespeta itzazu etiketako neurriak.
- Produktuaren etiketan adierazitako babes-ekipoak (BBE) erabil itzazu, CE markaketa dutenak, eta jarraitu, une oro, bertako erabilpen aginduak.
- Ez egin ontzi-aldaketarik eta ziurta ezazu ontzia ondo itxita dagoela eta ez duela jariorik.
- Nahiz eta eskularruak erabili izan, eskuak garbi itzazu agente kimiko arriskutsuren bat erabili ostean.
- Agente kimiko arriskutsuak beste produktuetatik bereizita eta urrunduta jaso, aireztatutako, eta adierazitako eta segurtasun datuen fitxak markatutako egoeran dauden geletan.
- Gogora ezazu edonolako zalantzarik izan ezkerro produktuaren osagarritzko informazioa duten segurtasun datuak dituzten fitxak dituzula.

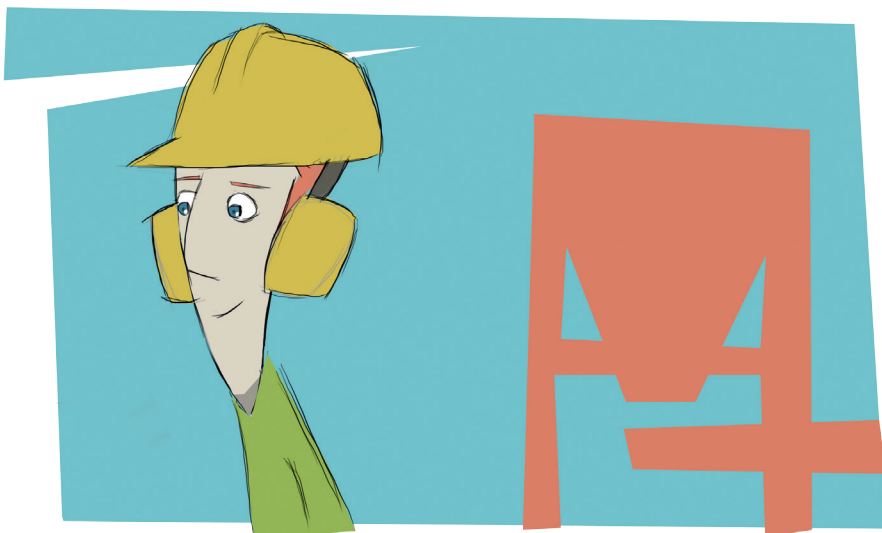


Zaratarekiko etengabeko esposizioak, beharrezko prebentzio neurriak kontuan izan ezkeru ekidin daitezkeen arazoak ekar diezazkizuke.

ZARATAREKIKO ESPOSIZIOA

Jarduera ezberdinetan beharrezkoak diren lan ekipo ezberdinek sortua, arreta, neke eta suminkortasun arazoak sor diezazkizuke.

- Zaratarekiko esposizio denbora gutxiagotzeko adierazitako lan txandak jarraitu.
- Giro-zarata mailarentzat egokiak diren eta CE, markaketa duten BBE-ak erabil itzazu, baita hauek egoera egokian mantendu.



Higiene arriskuak

INGURUNE-BALDINTZEKIKO ESPOSIZIOA

Temperatura altuek zein baxuek arriskuak dakartzate. Garrantzitsua da, lan ingurune oso beroak dituzten suteen itzaltze lanetan arreta handiz jokatzea, edo araztegi-tako aireztapen baltsetako aterperik gabeko lanetan.

- Temperatura altuetan zaudenean sarritan edan ura, izardiaren ondorioz galdutakoa berreskuratzeko.
- Laneko tenperaturarekin bat datorren arropa erabili.
- Arrisku honekiko eraginpean gutxiago egoteko ezarritako atsedenaldiak eta lanpostu txandatzek errespetatu itzazu.
- Baldintza atmosferikoek istripu bat eragin dezaketela ikusi ezker, arreta handi jokatu eta eginbeharra eten, eta etetea ezinezkoa bada (suteen itzaltzea), laguntza eskatu eta ezarritako prozedura hertsiki jarraitu.





AGENTE BIOLOGIKO EKIKO ESPOSIZIOA

Arreta berezia izan behar duzu materia organikoak deskonposizio fase ugari aurkezten dituen hondakinen tratamendu edo araztegietan, neurri prebentibo batzuk kontuan izanik.

- Ezarritako garbiketa eta desinfekzio programa jarraitu.
- Lantokiaren aireztapen egokia mantendu, era natural edo behartuan.
- Ebaki eta zauriren bat izan ezker, lotailu iragazgaitzekin estali ezazu.
- Aldizkako kontrolak egin onddoen edo kutsadura biologikoko beste substantzien presentzia antzemateko.
- Hondakinen deuseztatze egoki bat egin.
- Arriskurako egokiak diren CE markaketa duten banakako babes-ekipoak egokiak erabili itzazu.

Ergonomia arriskuak

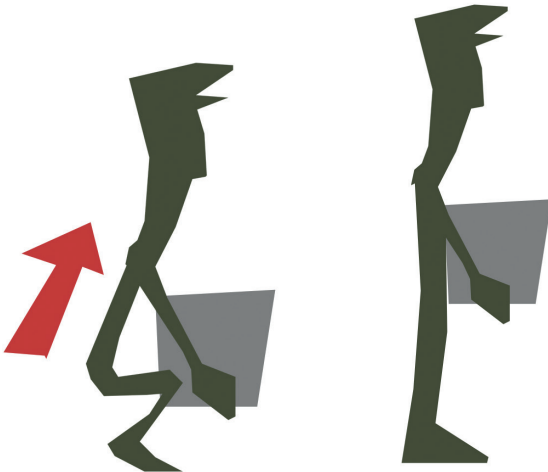
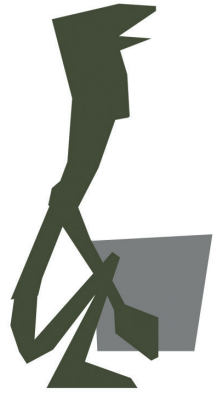
Arrisku ergonomikoak egiten diren gorputz jarrera eta mugimenduekin erlazionatuta daude. Kontuan izan ezazu zama astunak nola altxa behar diren eta gihar tentsioa ekiditeko zein neurri ezarri behar diren. Ez egin gorputzarekin mugimendu bortitz ez beharturik eta sarritan txandakatu edo aldatu eginkizuna.

ZAMEN ESKU-MANEIUA

- Zama astunen maneiua ekidin ezazu (gizonezkoen kasuan 25kg baina gehiago eta emakumeen kasuan 15kg baina gehiago).
- Zamak baliabide osagarrien bitartez (eskorgak, transpaleta) edo beste pertsonen laguntzaz maneiatu.
- Gorputza biratzea ekidin zamak maneiatzean.
- Maneiatu beharreko objektuak belauen eta sorbalden artean kokatu.
- Zamen maneiua eskuz egitean honako jarraibideak kontuan izan itzazu:

JARRAIBIDEAK

- 1^a Oinak irmoki jarri.
- 2^a Oinak zertxobait banandu.
- 3^a Aldaka eta belaunak tolestu zama hartzeko.
- 4^a Bizkarra zuzen duzula, zama altxa.
- 5^a Zama gorputzetik ahal bezain gertuen mantendu.



Ergonomia arriskuak

INDAR ETA MUGIMENDU ERREPIKAKORRAK

- Gorputz jarrera behartuak eta gainkargak ekiditeko diseinu egokia duten lanabesak erabili (kirtenak, luzagarriak, altuera erregulagarria duten eserlekuak).
- Lanean gorputz jarrera aldaketak eta atsedenak egin, eginkizuna aldatuz ahal bada.
- Erramintak eta lanabesak eskuragarri izan.



Arrisku psikosozialak

Eginkizunak gaizki antolatzea, bilera edo bisita garrantzitsu batek sortutako estresa edo zehaztutako helburuak lortzearen presio eraginpean egotea dira arrisku honen adibideetako batzuk. Baldintzak defizitarioak baldin badira, honakoa eragin dezakete:

- Estresa
- *Burnout-a*
- Laneko jazarpen psikologikoa (LJP)
- Biolentzia:
 - Sexu-jazarpena
 - Jazarpen diskriminatzailea
 - Kanpo-biolentzia okupazionala (KBO)

Lan baldintzen ebaluazio eta balorazio batek arrisku psikosozialen agerpena ekidin dezaketen prebentziorako neurrien ezarpena ekar dezake.

- Denbora eta eginbeharrak era ordenatu batean planifikatu, eta saia zaitetz berau hertsiki betetzen.
- Lanpostuan lortu beharreko helburuak ez badituzu argi, zure arduradunarekin hitz egin ezazu beste helburu zehatzago batzuetara bideratu zaitzan. Honek eginbeharrak planifikatzen, helburuak erdiesten eta lanean promozioak edo balorazioak lortzen lagunduko ditu.
- Zure betebeharrak egiteko informazioa edota formakuntza behar duzula uste baduzu, eska ezazu.
- Lankideekin erlazionatu eta berauegan babestu zaitetz, lanpostuan estres egoera edo egoera deserosoa eragiten dizun edo kezkatzen zaituen edozein gai buruz hitz egiten, berau, zure arduradunak, bezero batek edo lankide batek sortu badu ere. Egoera muturrera iritsi delaz ohartu bazara batez ere (jazarpena edo biolentzia).
- Ez luzatu lanaldia sarritan eta ezin bada ekidin, saia zaitetz deskantsu gehigarri batekin konpentsatzen, horrela, bizitza familiarra, pertsonala eta laneko bizitza adostu ahal izango dituzu.
- Lanaren monotonia ekiditeko, atsedenaldiak egin edo eginbeharra aldatu.

Arautegia

Hurrengo lerroetan laneko arriskuen prebentzioaz idatzitako arautegi orokor zein espezifikoa aurkezten da, zeina, eskuliburu honetan azaltzen den informazioaren osagarri gisa kontsultatu daitekeen

Arautegi orokorra

- 1995/31 Legea, azaroak 8koa, **Laneko Arriskuen Prebentzioari** buruzkoa. 1995/11/10eko 269 zenbakidun EAO.
- 1997/39 Errege Legea, urtarrilak 17koa, **Prebentzio Zerbitzuen Araudia** ontzat ematen duena. 1997/01/31eko 27 zenbakidun EAO.

Arautegi Espezifikoa

- 1997/485 Errege Legea, apirilak 14koa, **lantokian segurtasun eta osasun seinaleztapenen** gutxieneko neurriak ezartzen dituena. 1997/04/23ko 97 zenbakidun EAO.
- 1997/486 Errege Legea, apirilak 14koa, **lantokietan** segurtasun eta osasun kontuetan gutxieneko neurriak ezartzen dituena. 1997/04/23ko 97 zenbakidun EAO.
- 1997/487 Errege Legea, apirilak 14koa, langileengan arriskua, batez ere, bizkar-lunbarrengan, izan dezaketen **zamen esku-maneiuaren** segurtasun eta osasun kontuen gutxieneko neurriari buruzkoa. 1997/04/23ko 97 zenbakidun EAO.
- 1997/488 Errege Legea, apirilak 14koa, **datuen bistaratze-pantailekin** lan egitearen segurtasun eta osasun kontuen gutxieneko neurriari buruzkoa. 1997/04/23ko 97 zenbakidun EAO.
- 1997/664 Errege Legea, maiatzak 12koa, lanean **agente biologikoekiko** esposizio arriskuen aurrean langileen babesari buruzkoa. 1997/05/24ko 124 zenbakidun EAO.
- 1997/665 Errege Legea, maiatzak 12koa, lanean **agente kantzerigenoekiko** esposizio arriskuen aurrean langileen babesari buruzkoa. 1997/05/24ko 124 zenbakidun EAO.
- 1997/773 Errege Legea, maiatzak 30ekoa, **norberaren babeserako ekipamenduaren** langileen erabilpenari buruzko segurtasun eta osasun kontuen gutxieneko neurriari buruzkoa. 1997/06/12ko 140 zenbakidun EAO.

- 1997/1215 Errege Dekretua, uztailak 18koa, **lantokiko tresneriaren** langileen erabilpenari buruzko segurtasun eta osasun kontuen gutxieneko neurriak ezartzen dituena. 1997/08/07ko 188 zenbakidun EAO.
- 1997/1627 Errege Legea, urriak 24koa, **eraikuntza lanetan** segurtasun eta osasun kontuen gutxieneko neurriak ezartzen dituena. 1997/10/25eko 256 zenbakidun EAO.
- 2001/374 Errege Legea, apirilak 6koa, lanean **agente kimikoen** arriskuen aurrean langileen babes kontuen gutxieneko neurriari buruzkoa. 2001/05/01eko 104 zenbakidun EAO.
- 2001/614 Errege Legea, ekainak 8koa, arrisku elektrikoaren aurrean langileen osasun eta segurtasun babesaren gutxieneko neurriak ezartzen dituena. 2001/06/21ko 148 zenbakidun EAO.
- 2003/681 Errege Legea, ekainak 12koa, lantokian atmosfera lehergarrien arriskuekiko esposizioa duten langileen osasun eta segurtasun babesari buruzkoa. 2003/06/18ko 145 zenbakidun EAO.
- 2005/1311 Errege Legea, azaroak 4koa, **bibrazio mekanikoekiko** esposizioaren ondorio diren edo izan daitezkeen arriskuen aurrean langileen segurtasun eta osasun babesari buruzkoa. 2005/11/05eko 265 zenbakidun EAO.
- 2006/286 Errege Legea, martxoak 10ekoa, lanean **zaratarekiko** esposizio arriskuaren aurrean langileen segurtasun eta osasun babesari buruzkoa. 2006/03/11ko 60 zenbakidun EAO.
- 2006/396 Errege Legea, martxoak 31koa, **amiantoarekiko** esposizio arriskua duten lanen segurtasun eta osasun kontuen gutxieneko neurriak ezartzen dituena. 2006/04/11ko 86 zenbakidun EAO.
- 2010/486 Errege Legea, apirilak 23koa, **erradiazio optiko artifizialekiko** esposizio arriskuen aurrean langileen segurtasun eta osasun babesari buruzkoa. 2010/04/24ko 99 zenbakidun EAO.
- 2016/299 Errege Legea, uztailak 22koa, **eremu magnetikoekiko** esposizio arriskuen aurrean langileen segurtasun eta osasun babesari buruzkoa. 2016/07/29ko 182 zenbakidun EAO.

INSHTaren webgunean arautegi gehiago dago eskuragarri:

<http://www.insht.es>



**INSTITUTO NACIONAL
DE SEGURIDAD E HIGIENE
EN EL TRABAJO**

