

Riscos i mesures preventives

PESCA D'ARROSSEGAMENT



Pla Nacional de Sensibilització en Seguretat i
Salut per al Sector Pesquer

la seguretat
salva  ides

Títol: Riscos i mesures preventives: pesca d'arrossegament

Autor: Institut Nacional de Seguretat i Salut en el Treball (INSST), OA, MP.

Elaborat per:

Esther Duque Casas

Esperanza Valero Cabello

Centro Nacional de Medios de Protección (CNMP), INSST

Col·laboració:

Grup de Treball Sector Marítimopesquer. Comissió Nacional de Seguretat i Salut en el Treball (CNSST).

Institut Canari de Seguretat Laboral (ICASEL).

Inspecció de Treball i Seguretat Social (ITSS).

Institut Català de Seguretat i Salut Laboral (ICSSL).

Institut Social de la Marina (ISM).

Confederació Espanyola d'Organitzacions Empresarials (CEOE).

Direcció General de Marina Mercant (DGMM).

Confederació de la Petita i Mitjana Empresa (CEPYME).

Secretaria General de Pesca (SEGEPESCA).

Associació de Naviliers Espanyols (ANAVE).

Institut de Seguretat i Salut Laboral de Galícia (ISSGA).

Servei de Prevenció Mancomunat, Cooperativa d'Armadors de Pesca del Port de Vigo (ARVI).

Institut Càntabre de Seguretat i Salut en el Treball (ICASST).

Federació de Serveis de Prevenció Aliens (ASPA).

Institut Valencià de Seguretat i Salut en el Treball (INVASSAT).

Comissions Obreres (CCOO).

Direcció General de Treball i Benestar Laboral de la Junta d'Andalusia.

Unió General de Treballadors (UGT).

Institut Basc de Seguretat i Salut en el Treball (OSALAN).

Edita: Instituto Nacional de Seguridad y Salud en el Trabajo (INSST), O.A., M.P.

C/ Torrelaguna, 73 - 28027 Madrid.

Tel. 91 363 41 00, fax 91 363 43 27

www.insst.es

Composició:

Editorial MIC

c/ Artesiano, s/n. Pol. Ind. Trabajo del Camino - 24010 Lleó.

Tel. 902 271 902

www.editorialmic.com

Catàleg de publicacions de l'Administració General de l'Estat:

<http://cpage.mpr.gob.es>

Catàleg de publicacions de l'INSST:

<http://www.insst.es/catalogo-de-publicaciones>

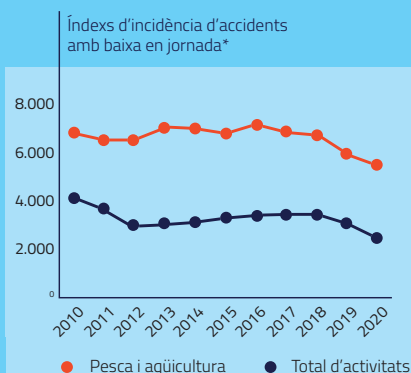
La pesca: un sector molt perillós

La taxa d'accidents en la pesca duplica la taxa mitjana del total d'activitats laborals.

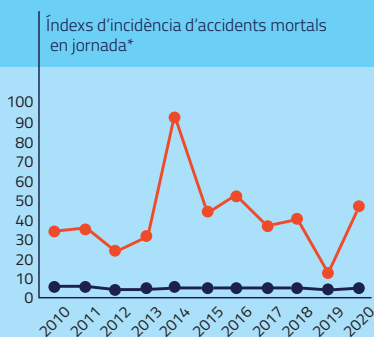


La pesca ha sigut, i continua essent, una de les activitats econòmiques amb taxes de sinistralitat laboral més elevades, que fins i tot dupliquen les de la resta d'activitats.

Els accidents mortals tenen fins a deu vegades més incidència en la pesca que en la resta de sectors.



Font: Ministerio de Trabajo y Economía Social (2020).



*Accidents per cada 100.000 treballadors

Per art de pesca

39%



Arrossegament

31%



Arts menors

21%



Encerclament

9%



Palangre

- Arrossegament 37%
- Encerclament 33%
- Palangre 26%
- Arts menors 4%



Durant el període 2011-2020, l'art d'arrossegament va representar **el 39% dels accidents greus i mortals investigats** per la Inspecció de Treball y Seguretat Social. L'arrossegament és **l'art amb la taxa de perillositat més alta (37%)** tenint en compte el nombre de vaixells censats.

Font: accidents investigats per la ITSS (2011-2020).

El Pla nacional de sensibilització



Aquest Pla pretén la conscienciació dels treballadors i treballadores del sector pesquer sobre la importància de la seguretat marítima i la **seguretat i salut en el treball**.

L'objectiu: contribuir a millorar la salut laboral de les persones treballadores i reduir l'elevada sinistralitat del sector.

ACCIDENTS MARÍTIMS

Els perills del vaixell a la mar

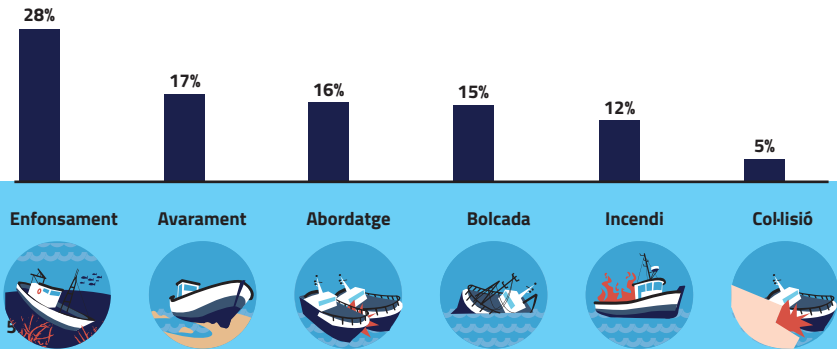
**Afecten a la totalitat del vaixell com a lloc de treball.
Afecten tota la tripulació.
De vegades, causen la mort de molts treballadors.**



L' **enfonsament** és l'accident marítim més freqüent per vies d'aigua, pèrdua d'estabilitat o inundació d'espais.

Els **incendis** acostumen a començar a la sala de màquines, a la cuina o a les cabines.

Percentatge de sinistres



L'enfonsament i la bolcada causen el 50% de les morts en accident marítim

Font: CIAIM (2010-2020).

Causes principals



Factors personals:

no complir les normes de seguretat establertes, no utilitzar l'armilla de treball autoinflable o no valorar les condicions d'onatge, vent... sobre la seguretat del vaixell.



Organització de la feina:

falta de formació o titulació exigida, mètodes de treball inadequats o fatiga de les tripulacions.



Gestió d'emergències:

poca familiarització amb els dispositius i procediments d'emergència.

Recomanacions

Assegureu l'**estabilitat del vaixell** (especialment quan s'hissa la càrrega), així com la quantitat i l'estibament de la càrrega.

Amb **meteorologia adversa**: tanqueu portes, escotilles i portells, i elimineu l'aigua de les sentines; trinquen la càrrega i els equips de coberta.

Mantingueu la **coberta lliure d'obstacles** i assegureu-vos que les portes de desguàs no estiguin bloquejades.

Davant un incendi, activeu l'alarma immediatament. Feu servir els mitjans disponibles per a lluitar contra el foc.

Cuideu l'ordre i la neteja en zones de risc (cuina, magatzem...) i cabines (prohibit fumar-hi). Tingueu sempre una manta ignífuga al costat de la cuina.

Participeu en els exercicis periòdics de lluita contra incendis i emergències.

Compliu el Reglament Internacional per a prevenir abordatges (RIPA).

ACCIDENTS OPERACIONALS

Els perills de l'activitat pesquera

Es produeixen durant l'estada o el desenvolupament d'alguna tasca a bord del vaixell.

Els accidents més freqüents que tenen lloc durant l'activitat pesquera són:



Font: informes d'accidents de treball (MITES 2010-2020).

Caure no té cap gràcia!

Caigudes a bord i al mar

En un vaixell són freqüents les caigudes a coberta o quan s'embarca o desembarca. L' "home a l'aigua" és una forma especial de caiguda, que es produeix en caure dins del mar. Porteu posada sempre l'armilla salvavides autoinflable a coberta i, si és necessari, un EPI contra les caigudes d'altura.

- Mantingueu la **coberta, les zones de treball i les vies de pas** lliures d'obstacles i residus. Elimineu els ressals de la coberta o senyalitzeu-los amb pintures vives.
- **Utilitzeu rampes, passarel·les o escales** per pujar i baixar de l'embarcació o per a passar entre vaixells abarloats.
- Utilitzeu un calçat de protecció amb **sola antilliscant**.
- Eviteu els treballs a coberta en **condicions ambientals adverses**.
- **Extremeu la precaució** en tasques amb risc de caiguda al mar.
- **No us enfileu** a la tapa de la regala ni us hi desplaceu.



Alerta amb el cap!

Cops o xocs

- Aneu alerta amb els **obstacles** a l'altura del cap.
- **Protegiu vores i sortints**. Trinquen portes i escotilles. Convé fer servir gorra de protecció contra cops.
- **Cuideu l'ordre** i estibeu les captures per a evitar que es desplacin.



Compte amb l'esquena!

Sobreesforços

- Podeu fer-vos mal a l'esquena quan manipuleu **pesos, quan feu moviments** repetitius sovint i quan adopteu postures inadequades durant molta estona.
- Mantingueu una **postura estable**, sosteniu la càrrega tan enganxada al cos com pugueu, eviteu girar l'esquena i utilitzeu mètodes auxiliars sempre que sigui possible.
- Si podeu, utilitzeu **taules per classificar** i esviscerar el peix i també suports per als genolls si és necessari.



Alerta amb les mans! *Talls*

- > Us podeu fer talls a les mans quan feu servir **ganivets i, també amb les espines i aletes** d'algunes espècies. El fred augmenta el risc de tallar-se.



- > Mantingueu els **ganivets esmolats i nets**. Talleu en sentit del cos cap enfora. Utilitzeu sempre guants de protecció.

Què dieu! *Soroll*

- > Els nivells elevats de soroll **difículten la comunicació**, cosa que augmenta el risc d'accidents, i també poden provocar sordesa.
- > Utilitzeu **protectors auditius** sempre que sigui necessari.



Calor, fred, radiació UV! *Condicions ambientals*

- > Si fa calor **beveu molta aigua** i aneu fent descansos a l'ombra.
- > Utilitzeu **roba adequada** contra el vent, el fred o l'aigua. Protegiu-vos especialment les orelles, les mans i els peus. Preneu begudes calentes però **eviteu la cafeïna i l'alcohol**.



- > El Sol fa mal als ulls i a la pell. **Tapeu-vos el cap i el cos** amb roba de treball i poseu-vos crema solar i ulleres de sol.

No us cremeu! *Contacte tèrmic*

- > Hi ha màquines que arriben a temperatures molt elevades. Durant les tasques de manteniment utilitzeu els **equips de protecció adequats**.
- > Aneu amb compte amb les **esquitxades de fluids** calents (purgues de cilindres, per exemple).
- > També es poden produir cremades pel fred.



No es veu, però es nota! *Contacte elèctric*

- > **No utilitzeu cables defectuosos**, clavilles o bases d'endolls deteriorades. No estireu els cables per desconnectar els equips elèctrics.
- > No utilitzeu equips elèctrics amb les **mans humides**.



No us poseu malalts! *Riscos químics i biològics*

- > Els **productes químics** utilitzats per a la neteja i el manteniment del vaixell o per a conservar les captures poden ser perillosos.
- > **Seguiu les recomanacions de l'etiqueta** i manteniu-los tapats i etiquetats en els envasos originals i sense mesclar-los. Feu servir els equips de protecció (guants, ulleres, etc.).
- > **Aneu amb compte amb els espais confinats**, com ara les bodegues. Poden acumular contaminants tòxics o inflamables, o hi pot faltar l'oxigen. Seguiu els procediments de seguretat.
- > També podeu patir lesions cutànies per infeccions, al·lèrgies o **mossegades i picades** d'espècies marines.
- > Identifiqueu les **espècies perilloses** i feu servir guants apropiats quan les manipuleu. Netegeu-vos amb aigua calenta i sabó al final de cada torn.



RISCOS OPERACIONALS ESPECÍFICS

en la pesca d'arrossegament

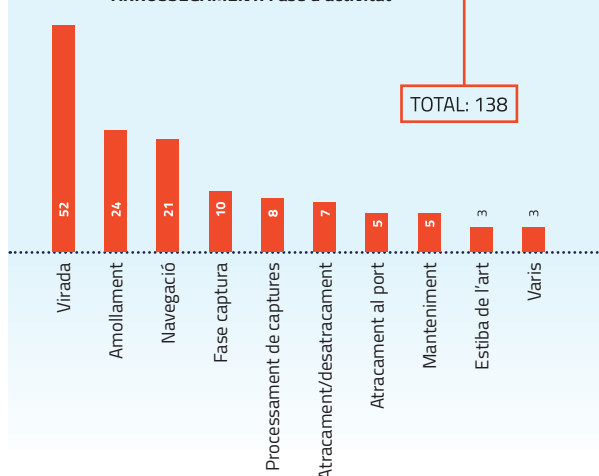


Quan tenen lloc els accidents greus?

El 60 % dels accidents greus tenen lloc durant alguna fase de les maniobres de pesca: l'amollament, l'arrossegament i, especialment, la virada de l'art.

Són menys freqüents en altres fases, com ara la navegació, el processament de les captures, les operacions d'atracament/desatracament o en les tasques de manteniment a bord.

ARROSSEGAMENT: Fase d'activitat



ARROSSEGAMENT: Formes d'accidents greus i mortals (2011-2020)



TOTAL: 125/13

Font: accidents investigats per la ITSS (2011-2020).

Com es produeixen?

Els principals accidents *greus i molt greus* en l'arrossegament són els **atrapaments** (amb elements en tensió com ara cordes, cables o cadenes, parts mòbils de les màquines o de l'art); els **cops** (contra elements del vaixell, de l'art i els equips) i les **caigudes** al mateix nivell o a un de diferent.

Les tres formes més freqüents d'accidents *mortals* són: els cops contra elements en tensió que es trenquen, les caigudes al mar i els atrapaments/cops amb les portes d'arrossegament.

La majoria dels accidents greus i mortals tenen lloc durant les tasques de pesca i estan relacionats amb:

Elements en tensió (cables, cordes, cadenes, malletes, grillets, anelles, etc.).

Arts de pesca (xarxes, ralingues, flotadors, balast, etc.).

Màquines i equips de treball (gigres, carretells, haladors, pasteques, etc.).

Són especialment perillosos els accidents per **cops quan es trenquen elements en tensió** i els atrapaments amb aquests elements.



- » Els components sotmesos a tensió s'han de seleccionar i s'han de mantenir d'una manera adequada segons les instruccions del fabricant. **Feu-ne revisions periòdiques.** Aviseu si detecteu trenats desfets, corrosió, etc., i retireu-los del servei.
- » **No passeu ni per sobre ni per sota dels cables** i mantingueu sempre una distància mínima de seguretat. Situeu-vos fora de la zona de treball de gigres i elements en tensió durant l'amollament o la virada de les arts. La zona d'influència de gigres/ carretells, des dels tambors de popa, ha d'estar senyalitzada.
- » **No canvieu de costat** durant el calat/virada de la xarxa.
- » **Eviteu de guiar els cables amb les mans.** Si és imprescindible fer-ho, utilitzeu guants de protecció.
- » **Extremeu la precaució en el moment d'enrotllar els cables i les arts** per evitar que les voltes es mosseguin i s'embullin en sortir.

Quedar-se atrapat entre parts mòbils d'equips de treball causa molts accidents greus.

- » Per a manejar els equips de treball, heu de tenir formació específica i respectar les instruccions del fabricant.
- » Les parts mòbils dels equips de treball han d'estar protegides: **no en tregueu mai els resguardos de protecció.** Preneu precaucions per a evitar quedar-hi atrapats (roba ajustada, etc.). Si l'equip es bloqueja o falla: activeu immediatament l'aturada d'emergència.
- » Els operadors han de tenir una **visió adequada** de les màquines i la tripulació, així com un sistema eficaç de comunicació entre el pont i la coberta (conrastre). Mentre estiguin en funcionament, les màquines han d'estar sempre ateses.



Manejar les **portes d'arrossegament** des del pòrtic de popa és una operació crítica.

L'amollament, la virada i el trincatge de les portes comporten un risc elevat de **cops** (per balanceig de la porta) i **atrapaments** (amb els cables, les cadenes, les pasteques i els ganxos).

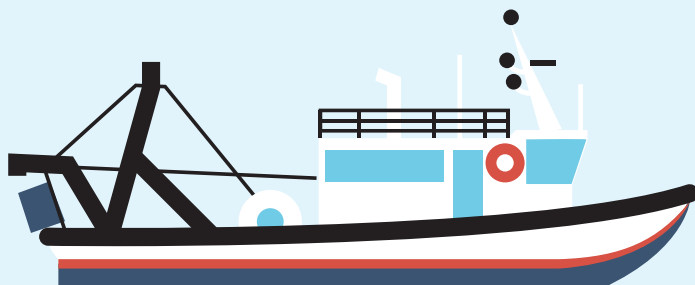
A més, **hi ha risc de caiguda a l'aigua**, especialment si fa mala mar.

- » La tripulació amb més experiència i formació ha d'efectuar les maniobres d'enganxar/desenganxar les portes, i ho ha de fer utilitzant **senyalització gestual** i guants de protecció impermeables contra riscos mecànics.
- » **Feu servir ganxos tipus G** en comptes de puntes per a acomodar la falsa bossa. No manipuleu la porta després de treure'n el ganxo de seguretat.
- » **No colloqueu el cos entre els elements** (porta i estampa de popa) fins que la porta quedi fermada amb el ganxo de seguretat i la tensió deguda.
- » **No pugueu a la murada** per fixar les cadenes ni tregueu cap part del cos pel costat del vaixell. Si cal fer-ho, utilitzeu un sistema de retenció per a caigudes d'altura.
- » **L'operador/a del cabrestant** ha de veure de manera clara la tripulació que hi ha a les portes i no ha d'amollar la porta fins que aquesta torni a zona segura.



Les **caigudes al mateix nivell**, per entrebancades, relliscades o pèrdues d'equilibri, causen molts accidents greus durant la manipulació de captures, principalment, per l'acumulació de materials a coberta (bidons/caixes, cordes, restes de peix, gel, oli hidràulic), per inestabilitat del vaixell o per cobertes mal pintades o amb la pintura molt desgastada.

- » **Estibeu de manera adequada** els elements de coberta: cordes i cables dujats o en carretells.
- » **Arts, caixes o bidons**: fora de zones de pas i ben trincats.





Durant les maniobres d'arrossegament són freqüents **els cops i els atrapaments amb les arts de pesca, així com les ferides**, especialment a les mans.

Durant el viratge i la maniobra amb el còp, hi ha risc de **cops, xocs o aixafaments per càrregues suspeses** (balanceig o esfondrament de la càrrega o de la grua mateixa).

- » Durant l'amollament i la virada de les arts **no romangueu en zones de risc**.
- » Si un flotador o un element de l'art s'**enganxa**: deixeu anar immediatament la roba.
- » **Desplaceu-vos amb molta precaució** sobre el còp. Quan desfermeu el fons, mantingueu a l'esquena la part tancada per evitar ser arrossegats amb la captura.
- » No us situeu prop de **càrregues suspeses**, especialment sota el còp.
- » **Els elements d'elevació** han de ser adequats i els ganxos han de tenir llengüetes de seguretat.
- » Utilitzeu **casc de protecció** durant les maniobres amb el còp.
- » **No desemalleu el peix** de l'art durant la virada.



Les **caigudes al mar durant les operacions** són freqüents i poden ser mortals.

Durant l'amollament i la virada els treballadors podrien quedar atrapats en l'art i ser arrossegats al mar.

Als arrossegadors industrials hi ha risc de caiguda al mar per la rampa de popa.

- » **Utilitzeu sempre una armilla salvavides** autoinflable per a treballar a coberta i, en cas que sigui necessari, un sistema de retenció per a caigudes d'altura.
- » **Abans d'obrir la porta** de la rampa de popa, la tripulació s'ha de situar en una zona segura, darrere els murets als dos costats de popa.
- » **La porta de popa** només ha de romandre oberta per a amollar/virar la xarxa.



Hi ha **risc de sobreesforços i postures** forçades, especialment en maniobres amb les portes i durant la classificació de les captures.

- » No manipuleu càrregues de més de 25 kg tot sols.
- » **Eviteu, sempre que sigui possible, fer** la classificació al terra; utilitzeu taules o plataformes.
- » **Feu servir ajudes mecàniques** per accionar les portes d'arrossegament i per a elevar/transportar càrregues pesades, o manegeu-les entre diverses persones.



Hi ha risc de **naufragi** per desplaçament de la càrrega (ruptura d'estiba) o per inundació a través de la rampa de popa oberta (vaixells industrials).

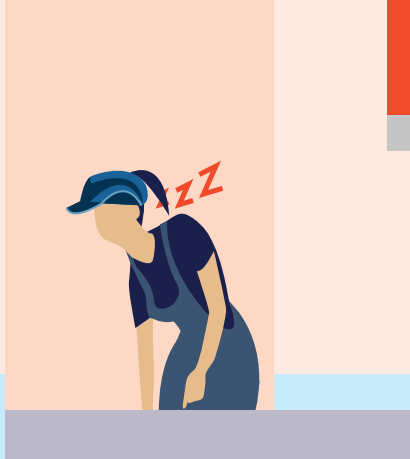
- » **Eviteu desplaçaments de la càrrega** i adeqüeu la dimensió del còp a la capacitat del vaixell.
- » **Hisseu el trencaones abans d'obrir l'escotilla** del pantà, per evitar que hi entri aigua. La porta del pantà ha de garantir-ne l'estanquitat.

Feu un descans!

Compte amb la fatiga

La fatiga pot augmentar els errors en la navegació, els accidents marítims i els riscos de lesions i accidents operacionals. Pot ser provocada per jornades llargues de treball, horaris nocturns o càrrega física elevada.

- » Si és possible, **dormiu un mínim de sis hores** sense interrupcions i feu **descansos d'uns vint minuts** durant la jornada per tal d'alleujar el cansament.
- » Seguiu una **alimentació saludable** i beveu prou aigua per a mantenir-vos ben hidratats. Mantingueu-vos en un **bon estat físic**.
- » **Alguns medicaments, l'alcohol, el tabac** i altres substàncies poden afectar el nivell d'alerta/rendiment, i també poden produir insomni o somnolència.



Obligacions y responsabilitats

Armador/a

Garantiu la protecció correcta de la tripulació.

ADOPTEU les mesures perquè els vaixells es facin servir sense posar en perill la seguretat i la salut de la tripulació.

FACILITEU els mitjans necessaris per garantir la seguretat a bord.



Patró/patrona o capitán/capitá

Garantiu la seguretat i salut a bord.

COMPLIU les ordres o instruccions de l'armador/a.

SUPERVISEU les tasques i assigneu-les únicament al personal capacitat.

ASSEGUREU l'estat i la ubicació correctes dels equips de seguretat, emergència i protecció, així com dels avisos, les instruccions i els plànols del vaixell.

GARANTIU que la tripulació rebi la formació i la informació sobre prevenció de riscos laborals, i que es facin simulacres d'emergència.



Tripulació

Per a la vostra seguretat i la de tots.

RESPECTEU les mesures de seguretat adoptades.

SEGUIU les instruccions de seguretat rebudes.

UTILITZEU correctament els mitjans i equips de protecció facilitats.

INFORMEU immediatament de qualsevol situació que, al vostre parer, comporti un risc per a la seguretat i la salut.



Per saber-ne més...





INSST – SECTOR
MARÍTIM
PESQUER




GUIA EUROPEA PRL EN
PETITS VAIXELLS DE
PESCA




INSST – EQUIPS
DE PROTECCIÓ
INDIVIDUAL




CAMPANYA
“LA SEGURETAT
SALVAVIDES”

